



Relax

PLUS

cleaning robot



Owner's Manual • Manuale dell'Utilizzatore • Benutzerhandbuch • Manual del usuario • Manual do Utilizador
Manuel de l'Utilisateur • Gebruikershandleiding • Εγχειρίδιο Χρήστη • Kullanıcı Kılavuzu

Wij danken u om voor de Vileda Relax Plus te kiezen. Geniet van uw nieuwe schoonmaak robot en relax!

Inhoud

Algemene Waarschuwingen	75
Plaats van de Onderdelen	76
Anatomie	77
Batterij Opladen & Herladen	78
Gebruik van het Product	79
Reinigingsstanden	80
Reinigingssysteem	80
Verwijderen en Reinigen van de Vuilopvangbak	81
Filter Vervangen en Reinigen	81
Reiging van Hoofdborstels	81
Vervangen van Zijborstel	82
Probleemoplossing	82
Milieu en Recyclage van Product	83
Batterij verwijderen	84
Technische Specificatie	84
Vileda Product Garantie	84

BELANGRIJK:

Lees alle instructies voor gebruik. Bewaar de instructies voor toekomstige referentie.

WAARSCHUWING:

Gebruik dit product enkel zoals beschreven in deze handleiding. Nalatigheid bij het volgen van alle hieronder beschreven instructies kan elektrische schok, brand en/of ernstige kwetsuren tot gevolg hebben.

Bij het gebruik van eender welk elektrisch toestel moeten steeds alle basis veiligheidsvoorzieningen in acht worden genomen, inclusief de hierna vermelde richtlijnen, om risico op brand, elektrische schok, lekkende batterijen of persoonlijke verwondingen te vermijden.

GEBRUIKSBEPERKINGEN:

- Enkel voor gebruik binnenshuis. Niet geschikt voor gebruik in openlucht of op een balkon.
- Enkel bedoeld voor huishoudelijk gebruik.
- Dit toestel is geen speelgoed. Ga er niet op zitten of staan. Kleine kinderen en huisdieren moeten onder strikt toezicht worden gehouden wanneer de schoonmaak robot actief is.
- Blijf uit de buurt van brandbare, brandende of rokende voorwerpen.
- Gebruik dit toestel niet om natte voorwerpen op te ruimen.
- Gebruik dit toestel niet op een hoogpolig tapijt of op natte vloeren.
- Vergaar voorwerpen zoals kleding, los papier, trekkoorden voor een (val)gordijn, elektrische snoeren en eender welke breekbare voorwerpen die kunnen komen vast te zitten in de schoonmaakborstels, vooraleer gebruik. Mocht het toestel over een elektrische snoer rijden en die meetrekken, is het mogelijk dat het daaraan verbonden toestel van een tafel of plank valt.

PERSOONLIJKE VEILIGHEID:

- Deze handleiding beschrijft het bedoelde gebruik. Gebruik van eender een accessoire of hulpstukken met het toestel of eender welke handeling die niet werd beschreven in deze instructiehandleiding kan risico inhouden op persoonlijke verwondingen.
- Kinderen moeten onder strikt toezicht worden gehouden om te vermijden dat ze met het toestel spelen.
- Dit toestel kan worden gebruikt door kinderen vanaf 8 jaar en personen met verminderde lichamelijke, zintuiglijke of geestelijke mogelijkheden, alsook door personen met gebrek aan ervaring of kennis, onder begeleiding of met de nodige instructie omtrent veilig gebruik van dit toestel en ze zich bewust zijn van mogelijke risico's die dit inhoudt.
- Kinderen mogen niet met het toestel spelen.
- Kinderen mogen niet verantwoordelijk worden gesteld voor schoonmaak en onderhoud, tenzij dit onder strikt toezicht gebeurt.
- Bewaar op een droge plaats.
- Buiten bereik van kinderen houden.
- Gebruik enkel met de gepaste hulpstukken aanbevolen door de fabrikant.
- Niet gebruiken zonder bijhorende filter.
- Houd het product en alle bijhorende hulpstukken uit de buurt van warme oppervlakken.
- Dompel het toestel niet onder in water of eender welke andere vloeistof.

ELEKTRISCHE VEILIGHEIDSINSTRUCTIES:

- Wijzig de lader niet.
- De lader werd ontworpen voor een specifieke elektrische spanning. Controleer altijd of de netspanning overeenkomt met de vermelde spanning op het kenplaatje van de lader.
- Gebruik enkel de lader die werd geleverd bij het product. Gebruik deze lader niet met een ander product of dit product met een andere lader.
- Controleer het snoer van de lader op eventuele schade of slijtage, vooraleer te gebruiken.
- Draag goed zorg voor het laadsnoer; draag de lader of het laadstation nooit aan het laadsnoer.
- Trek nooit rechtstreeks aan het laadsnoer om de lader uit de stekker te halen maar neem de lader vast om hem los te koppelen.
- Houdt het laadsnoer uit de buurt van warme oppervlakken en scherpe randen.
- Raak de oplader of het toestel niet aan met natte handen.
- Berg en laad het toestel niet op in openlucht.
- Ontkoppel de lader vooraleer deze te reinigen.

Dit product bevat elektronische onderdelen. Vermijd alle contact met water. Maak schoon met een droge doek.

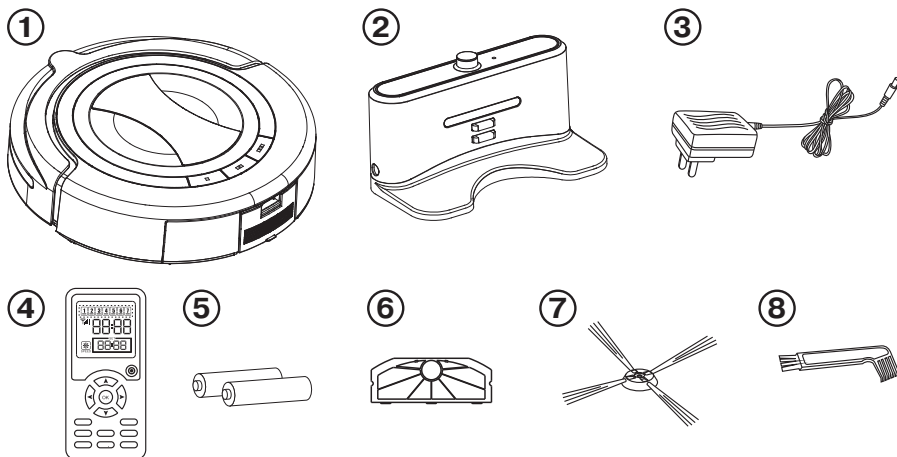
BATTERIJ GEBRUIK EN ONDERHOUD:

- Batterijcellen kunnen lekken in extreme omstandigheden. Indien de vloeistof op uw huid beland, was uw huid overvloedig met water en zeep. Mocht de vloeistof in de ogen raken, spoel de ogen onmiddellijk met schoon water gedurende tenminste 10 minuten en zoek daarna medische hulp.
- Dit product bevat NiMH-batterijen. Houd deze batterijen uit de buurt van hoge temperaturen of vuur om ontploffingsgevaar te vermijden.
- Indien de batterijen niet in gebruik zijn, houd de batterijen uit de buurt van metalen voorwerpen, zoals: papierklemmen, munten, sleutels, nagels, schroeven of andere kleine metalen voorwerpen die een verbinding kan teweegbrengen van de ene naar de andere pool.
- Kortsluiting van de batterijpolen kan brand veroorzaken.
- De batterij moet worden verwijderd vooraleer het toestel weg te gooien.
- De batterij moet op een veilig manier worden opgeruimd.
- Het toestel moet worden losgekoppeld van de netstroom vooraleer de batterij kan worden verwijderd.
- Zoek onmiddellijk professionele hulp in geval van nood.

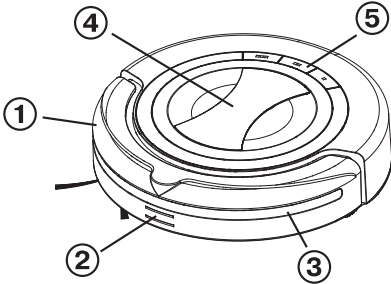
SERVICE:

- Controleer voor gebruik en na een schok op eventuele tekenen van slijtage of schade.
- Gebruik het toestel niet indien een onderdeel beschadigd is of niet naar behoren functioneert.
- Herstellingen moeten worden uitgevoerd door een servicedienst of geschikte persoon in overeenstemming met relevante veiligheidsnormen. Herstellingen door ongeschikte personen kunnen gevaarlijk zijn.
- Wijzig het toestel nooit zelf want dit kan een verhoogd risico op persoonlijke verwonding inhouden.
- Gebruik enkel vervangstukken of onderdelen die werden geleverd of aanbevolen door de fabrikant.

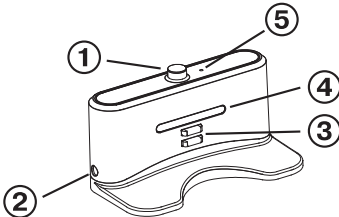
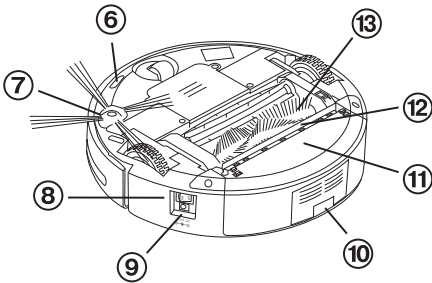
Plaats van de Onderdelen



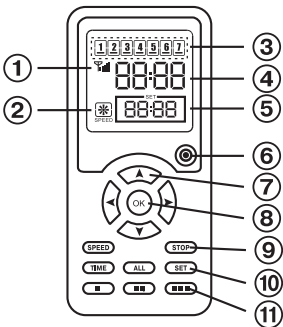
1. 1x Hoofdonderdeel
2. 1x laadstation
3. 1x Batterij lader (*Illustratie kan verschillen volgens het geleverde product)
4. 1x Timer
5. 2x Batterijen AAA (voor Timer)
6. 1x Filter (extra)
7. 1x Zijborstel (extra)
8. 1x Onderhoudsborstel



1. Voor Bumper
2. Laadpunten
3. Botsing Sensoren
4. Hendel
5. Reinigungsstanden
6. Diepte Sensoren
7. Zijborstel
8. Aan/uit knop
9. Invoer Batterijlader
10. Verwijderbare Vuilopvangbak
11. Filter
12. Vacuum Invoer
13. Hoofdborstels



1. Stroom indicator
2. Invoer Batterijlader
3. Laadpunten
4. Basis Sensoren
5. Synchronisatie Knop



1. Link Aanwijzer
2. Snelheidsaanwijzer
3. Week Display (1= maandag, 7= zondag)
4. Klok
5. Tijdsstand Display
6. Kracht Knop
7. Pijl Knoppen
8. OK Knop
9. Controle knoppen
10. Stand knoppen
11. Reinigungsstanden Knoppen

WAARSCHUWING:

Als de batterij beschadigd is, mag u de batterij niet proberen op te laden. Contacteer de Vileda dienst (zie laatste pagina voor contactgegevens)

Laad de batterij 12 uur op voor eerst gebruik. De oplaadtijd wordt gereduceerd tot 4-5 uur na eerst gebruik.

Schakel de aan/uit schakelaar van de robot uit bij vervoer of bewaring om beschadiging van de batterij te voorkomen.

MANUEEL LADEN:

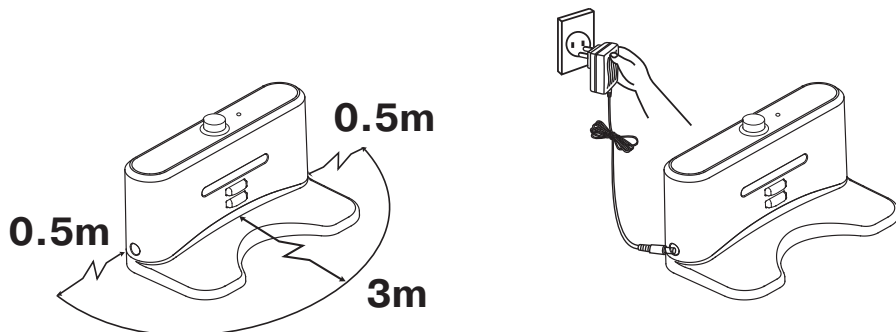
1. Verbind de DC stekker van de batterijlader met de invoer voor de batterijlader naast de aan/uit schakelaar.
2. Verbind de AC stekker van de batterijlader met de netstroom. De lampjes bovenaan de robot flikkeren terwijl de batterij wordt opgeladen en gaan uit van zodra de batterij volledig is opgeladen.
3. Haal de batterijlader uit de netstroom en invoer voor de batterijlader eenmaal de batterij volledig opgeladen is.

SYNCHRONISATIE VAN HET ENERGIESTATION:

1. Het Energiestation moet worden gesynchroniseerd met de robot voor het eerste gebruik.
2. Vergewis u ervan dat de robot is uitgeschakeld en dat het Energiestation verbonden is met de netstroom.
3. Houd de synchronisatie knop van het Energiestation ingedrukt met hulpstuk en schakel de Robot aan via de aan/uit schakelaar.
4. Als de robot tweemaal piept is de synchronisatie voltooid. Zoniet, herhaalt u de hierboven vermelde stappen.

AUTONOOM OPLADEN:

1. Installeer het Energiestation op een harde, platte ondergrond en tegen een verticale muur.
2. De ruimte op 3 meter voor het Energiestation en 0.5 m aan beide zijden ervan moet vrij zijn van hindernissen.
3. Verbind de DC stekker van de batterijlader met de invoer van de batterijlader op het Energiestation.
4. Verbind de AC stekker van de batterijlader met de netstroom. De stroomindicator van het Energiestation zal rood oplichten.
5. Verzekert dat het energiesnoer langs de muur loopt, anders kan de robot vast komen te zitten.
6. Verzekert dat de sensor raampjes van de robot en het Energiestation vrij zijn, anders kan de robot het Energiestation niet autonoom vinden.
7. Plaats de robot op een geschikte afstand van het basisstation en schakel de robot aan via de aan/uit schakelaar.
8. Druk eerst op de 'OK' knop, dan op de 'up' knop zodat de robot het laadstation zoekt.



De werksduur van de batterij is 60 minuten, dit vermindert naargelang de batterij in gebruik is. De centrale knop bovenop de robot zal flitsen indien het batterijniveau laag is. Dan is het aangewezen de batterij opnieuw op te laden.

De Robot zal het Energiestation automatisch zoeken indien de batterij moet worden opgeladen tijdens manuele reiniging voor 60 minuten en geprogrammeerde reiniging. Tijdens het zoeken naar het Energiestation zal de centrale knop bovenop de robot flitsen.

Om maximum werking van de batterij te behouden, raden we aan deze voor het eerste gebruik of bij gebruik na lange tijd, 12 uur lang op te laden.

WAARSCHUWING:

Gebruik enkel de lader die werd meegeleverd met dit product. Gebruik deze lader niet met een ander product of probeer dit product niet met een andere lader op te laden, want dit kan schade toebrengen aan het product en de batterij en maakt de garantie nietig.

WAARSCHUWING:

Gebruik enkel een vervangbatterij die werd geleverd door de fabrikant.

Gebruik van het Product

Vooraleer van start te gaan, is het aangeraden kleding, los papier, trekkoorden voor een (val)gordijn, elektrische snoeren, en eender welke breekbare voorwerpen die kunnen komen vast te zitten in de schoonmaakborstels, op te nemen. Mocht het toestel over een elektrische snoer rijden en dit meetrekken, is het mogelijk dat het daaraan verbonden toestel van een tafel of plank valt.

MANUELE REINIGING

1. Controleer of de batterij is opgeladen.
2. Plaats de Robot in het midden van de kamer.
3. Schakel de Robot aan met behulp van de aan/uit schakelaar.
4. Om de Robot te STARTEN, drukt u een van de reinigungsstandknoppen in om de gewenste reinigungsstand in te stellen (zie hoofdstuk over "reinigungsstanden").
5. Om de Robot te onderbreken, drukt u op een van de Reinigungsstandknoppen.
6. Om de Robot herop te starten, drukt u opnieuw op een van de Reinigungsstandknoppen.
7. Schakel de Robot uit met behulp van de aan/uit schakelaar.

TIMER SYNCHRONISATIE:

1. De Timer moet worden gesynchroniseerd met de robot voor het eerste gebruik.
2. Controleer of de robot is uitgeschakeld en dat de Timer uitgerust werd met batterijen.
3. Houd de "OK" knop van de Timer ingedrukt terwijl u de Robot aanschakelt met behulp van de aan/uit schakelaar.
4. Als de robot tweemaal piept was de synchronisatie succesvol. Zoniet, herhaalt u de hierboven vermelde stappen.

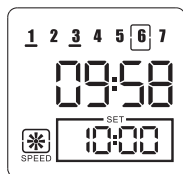
TIJDSINSTELLING VAN DE TIMER EN ROBOT:

1. De systeemtijd van de robot moet worden ingesteld vooraleer het reinigungs-schema kan worden gebruikt.
2. Controleer of de robot is aangeschakeld en de Timer uitgerust werd met batterijen.
3. Van zodra u de (tijd) "time" knop van de Timer indrukt begint de klok van de Timer te knipperen.
4. Druk op de (rechts) "right" en (links) "left" knop om te kiezen tussen uur, minuten en weekdag. Gebruik de "op" en "onder" knop om de weekdag en systeemtijd aan te passen.
5. Om te beëindigen en de instelling te bewaren, drukt u opnieuw op de (tijd) "time" knop. Om het proces te annuleren, drukt u op de aan/uit knop van de Timer.

SCHEMATISCHE REINIGING:

1. Controleer of de robot is aangeschakeld en de Timer werd uitgerust met batterijen.
2. Van zodra u de "set" knop van de Timer indrukt, begint de in te stellen tijd op de display van de Timer te knipperen.
3. Druk op de (rechts) "right" en (links) "left" knop om te wisselen tussen uur, minuten en weekdag.
4. Gebruik de (op) "up" en (onder) "down" knop om de reinigungsstijd aan te passen en te wisselen tussen weekdagen.
5. Druk de "OK" knop in om reinigungs-dagen te selecteren. Indien u wenst dat de robot elke dag schoonmaakt, druk dan de "all" button in om alle weekdagen te selecteren.
6. Om te beëindigen en de instellingen te bewaren, drukt u de "set" knop opnieuw in. Om het proces te annuleren, drukt u de aan/uit knop van de Timer in.

Bijvoorbeeld: De Robot begint automatisch schoon te maken elke maandag en woensdag om 10 uur.



BELANGRIJK:

Houd uw vloeren zo vrij mogelijk (bv. verwijder snoeren, tapijten, stoelen, kleine voorwerpen,... tijdelijk) om zo efficiënt mogelijk te kunnen reinigen. De Robot kan sneller bewegen en meer efficiënt reinigen met minder obstakels in de buurt.

Reinigingsstanden

De Robot maakt gebruik van robot intelligentie om zich autonoom door de kamer te verplaatsen en het hele vloeroppervlak efficiënt te reinigen.

De Robot heeft 3 reinigingsstanden:

Kort (■)

De Robot reinigt gedurende 5 minuten. Geschikt voor reiniging van een bepaalde plaats.

Medium (■■)

de Robot reinigt gedurende 30 minuten. Geschikt voor middelgrote ruimtes (tot 25 m²)

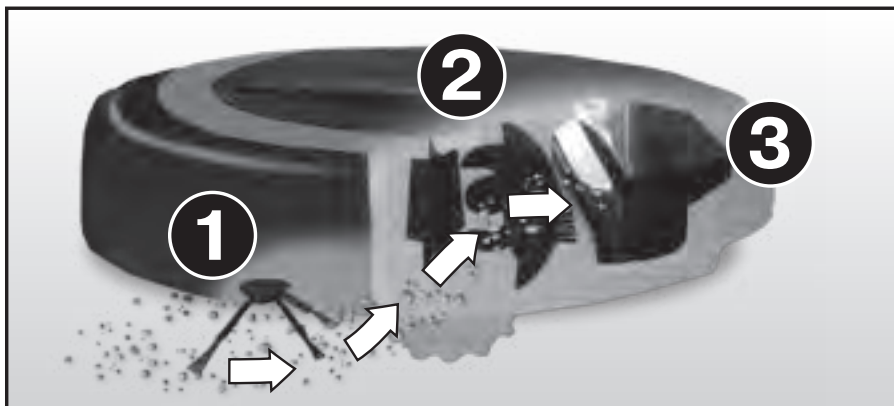
Lang (■■■■) en schematische Reiniging

De Robot reinigt gedurende 60 minuten en zoekt autonoom naar het Energiestation. Geschikt voor grote ruimtes (meer dan 25 m²).

WAARSCHUWING:

Zwarte of donkerkleurige vloeroppervlakken en trappen kunnen de betrouwbaarheid van de diepte sensoren verminderen. Test op uw specifieke vloer of trap voor gebruik.

Reinigingssysteem

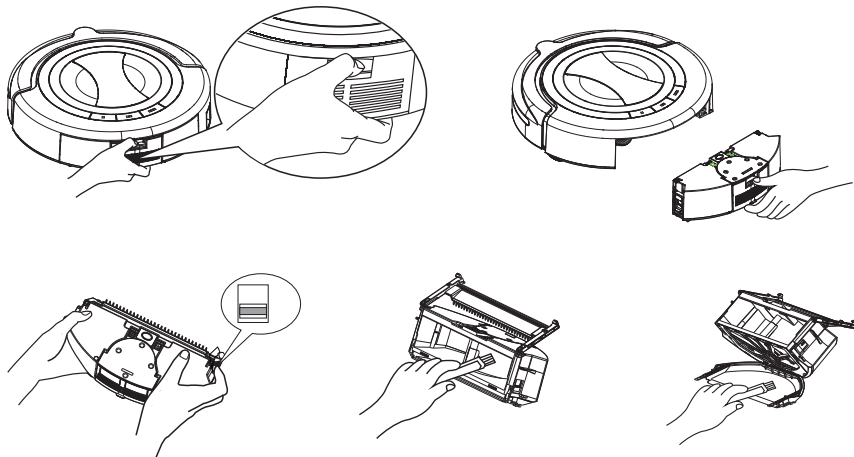


1. De zijborstel veegt in hoeken en langs randen
2. Twee draaiborstels nemen vuil, haar en deeltjes op en voeren deze naar de vuilopvangbank.
3. Het reesterende fijne vuil wordt door vacuüm opgezogen.

De Robot is effectief op alle harde vloeren zoals hout, parket, tegels, linoleum en kortharig tapijt.

Verwijderen en Reinigen van de Vuilopvangbak

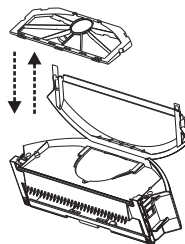
1. Schakel de aan/uit schakelaar aan.
2. Druk de loskoppelingsknop van de Vuilopvangbak in en verwijder de vuilopvangbak.
3. Plaats de vuilopvangbak over de vuilnisemmer. Met behulp van de twee clips aan beide zijden kunt u de beschermplaten openen en de vuilopvangbak in de vuilnisemmer legen.
4. Sluit de beschermplaten, plaats de vuilopvangbak terug en druk tot uw een klik hoort.



Filter Vervangen en Reinigen

1. Plaats de vuilopvangbak over een vuilnisemmer, gebruik de twee clips aan beide zijden om de beschermplaten te openen.
2. Trek aan de klepjes om de filter uit de vuilopvangbak te nemen.
3. Met behulp van de onderhoudsborstel kunt u het vuil uit de filter vegen.
4. Plaats de gereinigde filter terug in de vuilopvangbak en sluit de beschermplaten.

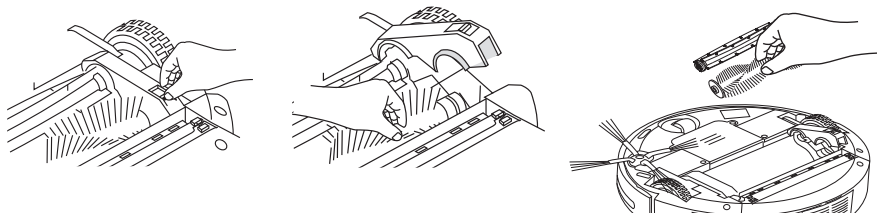
Contacteer de Vileda dienst (zie laatste pagina) indien u een nieuwe filter wenst aan te schaffen.



Reiging van Hoofdborstels

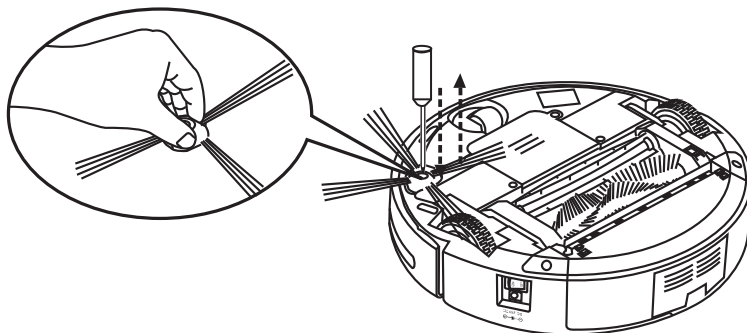
De hoofdborstels hoeven niet na elk gebruik te worden gereinigd. Desondanks is regelmatige reiniging aangewezen om te voorkomen dat er zich te veel haar ophoopt, waardoor de robot beschadigd zou kunnen raken.

1. Schakel de aan/uit knop uit en plaats de robot omgekeerd op een effen oppervlak.
2. Druk op de klep en verwijder de borstelhouder.
3. Verwijder de hoofdborstel en de rubberen borstel zoals aangetoond in de afbeelding.
4. Verwijder alle haren en vuil van beide borstels. Reinig ook het borstelcompartiment.
5. Veeg het vuil uit de koker en draagconstructie van de borstel.
6. Plaats de borstels terug in de gleuf.
7. Plaats de borstelhouder terug en druk tot die in plaats klikt.



Vervangen van Zijborstel

1. Schakel de aan/uit schakelaar uit en plaats de robot omgekeerd op een platte ondergrond.
2. Schroef met behulp van een kruiskopschroevendraaier de schroef los en verwijder de zijborstel.
3. Vervang door een nieuwe zijborstel en schroef terug vast.



Probleemoplossing

Probleem	Mogelijke reden	Mogelijke oplossing
Robot herkent geen diepte.	<ul style="list-style-type: none"> • Diepte sensoren zijn vuil. 	<ul style="list-style-type: none"> • Reinig de sensoren met een droge doek.
De robot stopt met reinigen of reinigt niet en alle indicatielampjes flitsen.	<ul style="list-style-type: none"> • De hoofdborstels zitten vast. • De wielen zitten vast. • De vuilopvangbak werd niet correct teruggeplaatst. 	<ul style="list-style-type: none"> • Reinig de hoofdborstels en herstart. • Reinig de wielen en herstart. • Herplaats de vuilopvangbak en herstart.
Het centrale indicatielampje flitst.	<ul style="list-style-type: none"> • De batterij is bijna leeg. 	<ul style="list-style-type: none"> • Herlaad de batterij.
De robot draait in cirkels op dezelfde plaats.	<ul style="list-style-type: none"> • Een van de wielen is geblokkeerd. 	<ul style="list-style-type: none"> • Verwijder haren en vuil uit de wielen.

Probleem	Mogelijke reden	Mogelijke oplossing
De timer werkt niet.	<ul style="list-style-type: none"> • Geen batterij of batterij bijna leeg. • De timer is niet gesynchroniseerd. • Afstand tussen de Timer en robot is te groot. 	<ul style="list-style-type: none"> • Vervang lege batterij door een opgeladen batterij. • Synchroniseer de Timer (zie hoofdstuk over "Gebruik van het Product"). • Controleer dat de afstand tussen de Timer en de robot minder is dan 10 m.
De robot kan het Basisstation niet autonoom vinden.	<ul style="list-style-type: none"> • Het Basisstation werd niet correct verbonden met de netstroom. • Het Basisstation wordt verhinderd door een obstakel. • De hindernissensoren van de robot of het basisstation van het Energiestation zijn vuil. • Het basisstation werd niet gesynchroniseerd. • De batterij van de robot is bijna leeg. 	<ul style="list-style-type: none"> • Verbind de oplader op correcte wijze met het elektriciteitsnetwerk en het Energiestation en controleer of de indicator oplicht. • De ruimte op 3 meter voor en 0.5 m aan beide zijden van het Basisstation moet vrij zijn van hindernissen. • Reinig de sensor met een droge doek. • Synchroniseer het Basisstation (zie hoofdstuk "Batterij opladen en heropladen"). • Laad de robot eenmalig manueel op.
De robot houdt zich niet aan de het ingestelde reinigingsschema.	<ul style="list-style-type: none"> • De robot is uitgeschakeld. • Er werd geen specifieke weekdag geselecteerd voor de reiniging. 	<ul style="list-style-type: none"> • Schakel de robot aan met behulp van de aan/uit schakelaar. • Selecteer de weekdag voor autonome reiniging (zie hoofdstuk "Gebruik van het Product").


Contacteer Vileda voor verdere hulp, technisch advies, of om reserve- of vervangstukken te bestellen (zie adres laatste pagina).

Milieu en Recyclage van Product

De Vileda Schoonmaak Robot voldoet aan de EU richtlijn 2002/96/CE omtrent Elektrische en elektronische toestellen en de verwijdering ervan.

Het verpakkingsmateriaal is 100% recycleerbaar, en gemarkeerd met het recyclingsymbool. Ga plaatselijke regelgeving na omtrent afvalverwerking. Houd verpakkingsmaterialen (plastic zakken, polystyrene onderdelen, enz.) uit de buurt van kinderen om gevaarlijke situaties te vermijden.

Indien het product het einde van zijn levensduur heeft bereikt, gooi het dan niet bij het huishoudelijk afval. Recycleer het op verantwoorde wijze om duurzaam hergebruik van bronnen te bevorderen en mogelijke schade aan het milieu of de gezondheid van de mens, door ongecontroleerde afvalverwerking, te vermijden.

Het  symbool staat voor de Vileda Robot Relax als een product onderhevig aan de regelgeving voor selectieve recyclage voor elektrische toestellen.

Het product bevat een NiMH batterij die niet mag worden weggegooid met het huishoudelijk afval. Neem contact op met een officieel verzamelpunt waar u de batterij kunt recycleren.

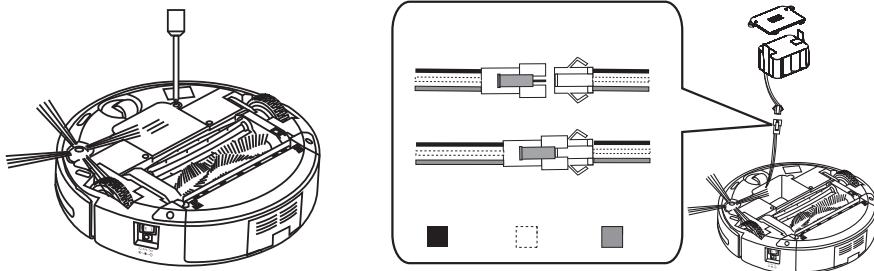
Batterijen kunnen ernstige schadelijke gevolgen hebben voor het milieu en kunnen ontploffen bij blootstelling aan hoge temperaturen.

Als deze voorzorgsmaatregelen niet worden nageleefd, kan dit leiden tot brand en/of ernstige verwondingen.

Contacteer uw plaatselijke stadsdienst, huishoud afvalverwerkingdienst of de winkel waar u uw product hebt aangekocht, voor verdere informatie over behandeling, recuperatie en recyclage van dit product.

Batterij verwijderen

1. Schakel de aan/uit schakelaar uit en keer de robot om.
2. Schroef met behulp van een kruiskopschroevendraaier de 2 schroeven los en verwijder het beschermplaatje.
3. Door de kleppen in te drukken en omhoog te trekken, kunt u er de batterij uit tillen en zo verwijderen.



Technische Specificatie

Batterijtype	14.4V DC, 1700 mAh NiMH
Laadtijd	4-5 uur
Laadtijd voor volledig lege batterij	12 uur
Output lader	24 V DC
Input lader	100-240 V AC
Gemiddeld verbruik	24W
Stofcapaciteit	0.35 l
Afmeting van Toestel	32x9 cm

Vileda Product Garantie

A. OMVANG

1. Met deze Garantie, garandeert Vileda dat het product geen gebreken zal vertonen inzake materiaal en vakmanschap op de datum van aankoop gedurende een periode van twee jaar vanaf de aankoopdatum. De Vileda vennootschap die deze Garantie verstrekt en zal naleven, wordt aangewezen in deze Garantie of bijkomende documenten of kan worden gevonden op onze website: www.vileda.com.
2. Indien binnen de garantietermijn een fout aan het product wordt vastgesteld (tientijdje van de aanvankelijke aankoop) vanwege ongeschikte materialen of gebrek aan vakmanschap, zal Vileda of een erkend dienstbinnen de Garantiezone, het product of gebrekkige onderdelen, onderhevig aan onderstaande voorwaarden en beperkingen, herstellen of vervangen door nieuwe of herstelde producten of onderdelen (volgens eigen goeddunken) zonder bijkomende kosten voor herstelling of onderdelen. Alle vervangen producten en onderdelen vallen onder het eigendom van Vileda.
3. Deze garantie dekt geen:
 - a) periodiek onderhoud en herstelling of vervanging van onderdelen ten gevolge van slijtage.
 - b) verbruiksartikelen (onderdelen die onderhevig zijn aan periodieke vervanging tijdens de levensduur van een product, zoals batterijen of vuilfilters);
 - c) schade of gebreken te wijten aan gebruik, werking of behandeling van het product dat niet in overeenstemming is met normaal persoonlijk of huishoudelijk gebruik; en
 - d) schade of wijzigingen aan het product tengevolge van
 - i. misbruik, waaronder:
 - behandeling die fysische, cosmetische of oppervlakschade of wijzigingen aanbrengt aan het product;

- tekortkoming inzake de installatie of gebruik van het product voor normale doeleinden of in overeenstemming met Vileda instructies over installatie of gebruik;
 - tekortkoming inzake onderhoud van het product in overeenstemming met de Vileda instructies over geschikt onderhoud;
 - installatie of gebruik van het product op een manier die niet overeenstemt met de technische of veiligheidsnormen of voorwaarden in het land van installatie of gebruik;
- II. Gebruik van het product met hulponderdelen, randapparatuur en andere producten van een type, conditie en norm die niet werd voorgeschreven door Vileda;
- III. herstelling of poging tot herstelling door personen die niet werden aangewezen door Vileda of deel uitmaken van de Vileda dienst;
- IV. Ongevallen, brand, vloeistoffen, chemische producten, andere substanties, overstroming, trillingen, overmatige hitte, ongeschikte ventilatie, overspanning, overmatige of ongeschikte voltage, bestraling, elektrostatische ontlading inclusief bliksem, andere externe krachten en invloeden.

B. BEPALINGEN

1. Garantiediensten worden enkel voorzien indien de originele factuur of het aankoopbewijs (waarop de aankoopdatum, naam van het model en de naam van de verdeler wordt vermeld) wordt voorgelegd samen met het defecte product binnen de garantieperiode. Vileda behoudt het recht kostvrije garantiedienst te weigeren indien deze documenten niet kunnen worden voorgelegd, of indien ze niet volledig of onleesbaar zijn. Deze Garantie is niet van toepassing indien de naam van het model of het serienummer van het product werd gewijzigd, geschrapt, verwijderd of onleesbaar is.
2. Deze Garantie dekt geen transportkosten en risico's verbonden aan het transport van uw product van en naar Vileda.
3. We informeren u dat de diagnose kosten van uw product door u moet worden betaald indien de diagnose van uw product concludeert dat u niet gerechtigd bent op een herstelling onder deze garantie (om welke reden dan ook) om het defect te herstellen of indien uw product in goede staat is en er geen ernstige fouten werden gedetecteerd.

C. UITSLUITINGEN EN BEPERKINGEN

1. Met uitzondering van wat hierboven vermeld is, biedt Vileda geen garantie (uitdrukkelijke, stilwijgende, wettelijke of andere) inzake de productkwaliteit, prestatie, nauwkeurigheid, betrouwbaarheid, geschiktheid voor een bepaald doel, of overige.
2. Vileda kan niet aansprakelijk worden gesteld voor verlies of schade aan deze producten, deze garantie of een andere, inclusief verlies van winst, inkomsten, onrechtstreekse, toekomstige verlies of gevolgschade.
3. Waar de geldende wet deze uitsluiting tot aansprakelijkheid uitsluit of beperkt, verwerpt of beperkt Vileda deze aansprakelijkheid enkel in de maximale mate toegelaten door de geldende wet. Bijvoorbeeld, sommige landen verbieden de uitsluiting of beperking van schade die resulteert uit nalatigheid, grove nalatigheid, kwaadwillig wangedrag, bedrog en vergelijkbare handelingen. Vileda's aansprakelijkheid onder deze garantie zal in geen enkel geval de betaalde prijs van het product overstijgen, maar indien de geldende wet hogere aansprakelijkheidsbeperkingen toelaat, zullen deze van toepassing zijn.

D. UW VOORBEHOUDEN RECHTEN

Consumenten hebben wettelijke (statutaire) rechten onder de geldende nationale wetgeving in verband met de verkoop van consumentenproducten. Deze garantie heeft geen invloed op uw statutaire rechten, noch op de rechten die niet kunnen worden uitgesloten of beperkt, noch op de rechten tegen de persoon waarvan u het product hebt gekocht. U mag beroep doen op eender welke van deze rechten naar eigen goeddunken.

E. UW GARANT

De Garantie van dit product werd verstrekt en zal worden nagekomen door Freudenberg Haushaltsprodukte SE & Co. KG, Höherweg 2-4, 69465 Weinheim, Duitsland. U kunt ook Vileda contacteren door middel van het contactformulier op www.vileda.com of via een van de vermelde telefoonnummers.